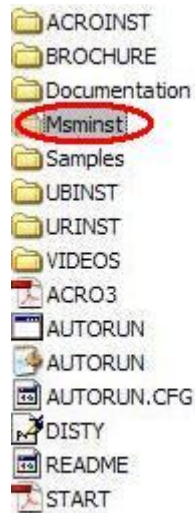


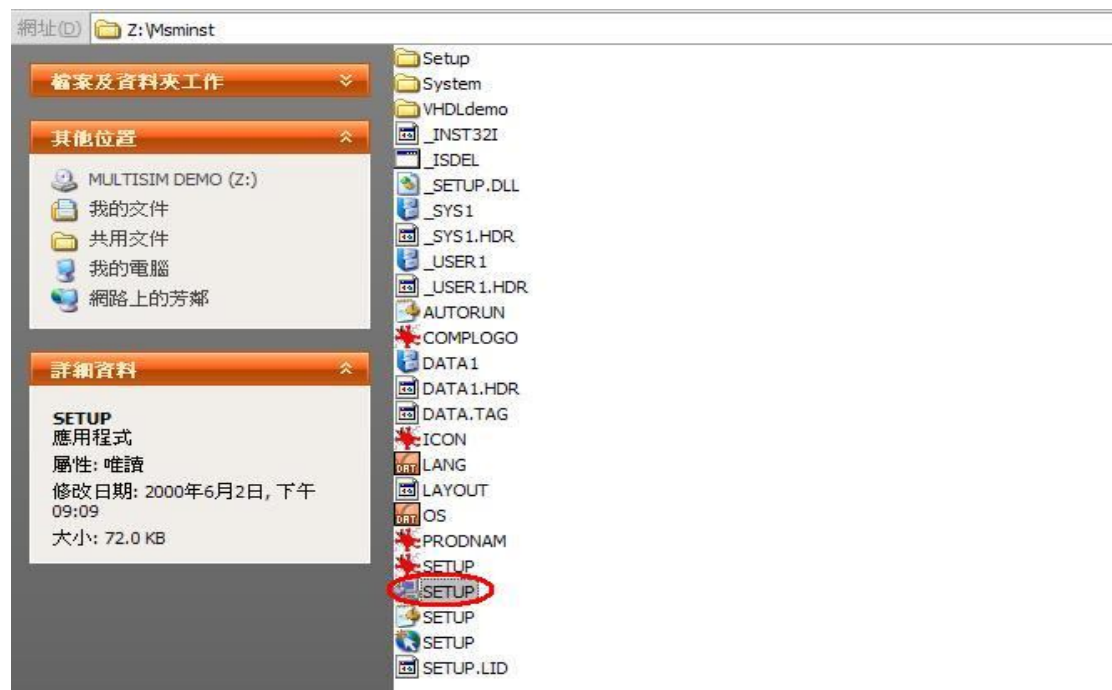
Step 1:

請參考 DAEMON TOOLS 說明範例，將虛擬光碟檔 MULTISIM_DEMO.MDX 掛載於虛擬光碟機，並輸入密碼，密碼為 CAE，為大寫字母。成功掛載光碟後，進入光碟機路徑下，可以看到光碟內的檔案內容，如下：



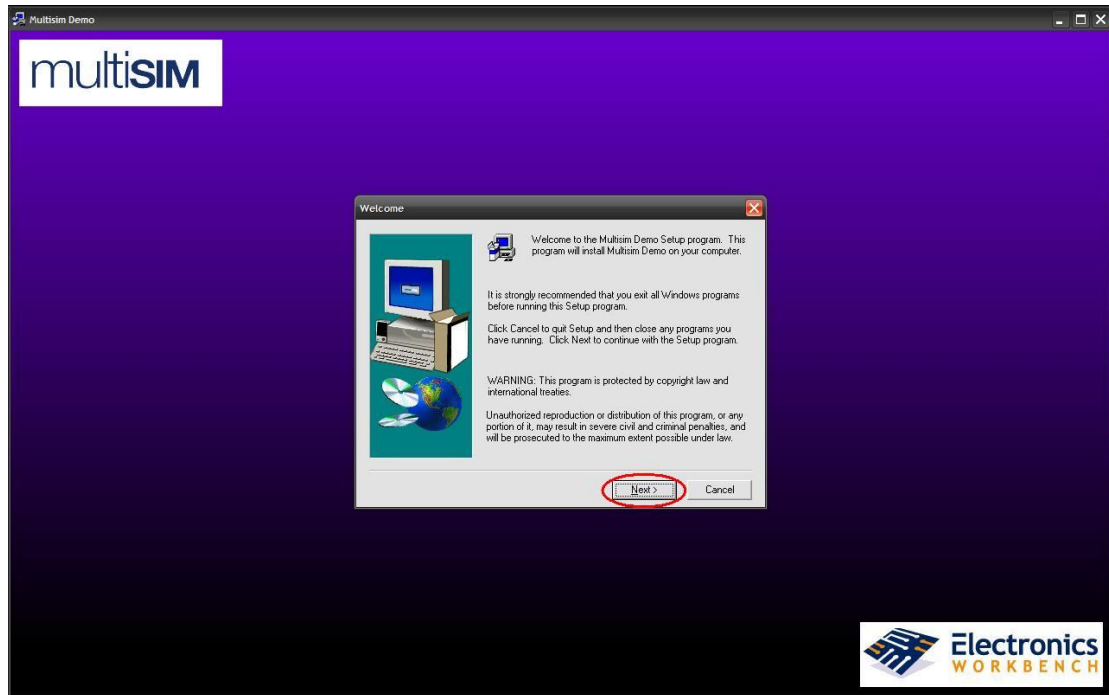
Step 2:

進入 Msminst 資料夾內，如果作業系統為 Windows XP，請直接執行 SETUP.exe 應用程式；如果作業系統為 Windows 7，請在 SETUP.exe 應用程式，按下右鍵，選取“以系統管理者執行”。(如果作業系統為 Vista，在安裝方面有問題的話，請聯絡 Lab231 的助教。)



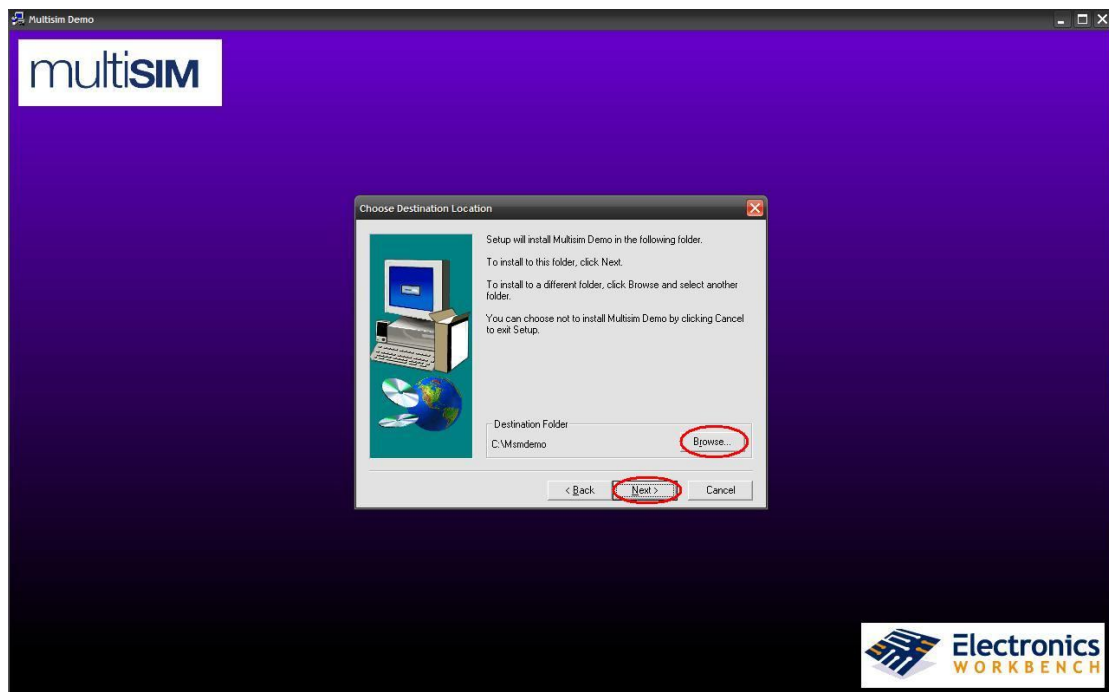
Step 3:

執行 SETUPE.exe 後，進入 MultiSim 安裝畫面，首先請點選下一步，"Next"。



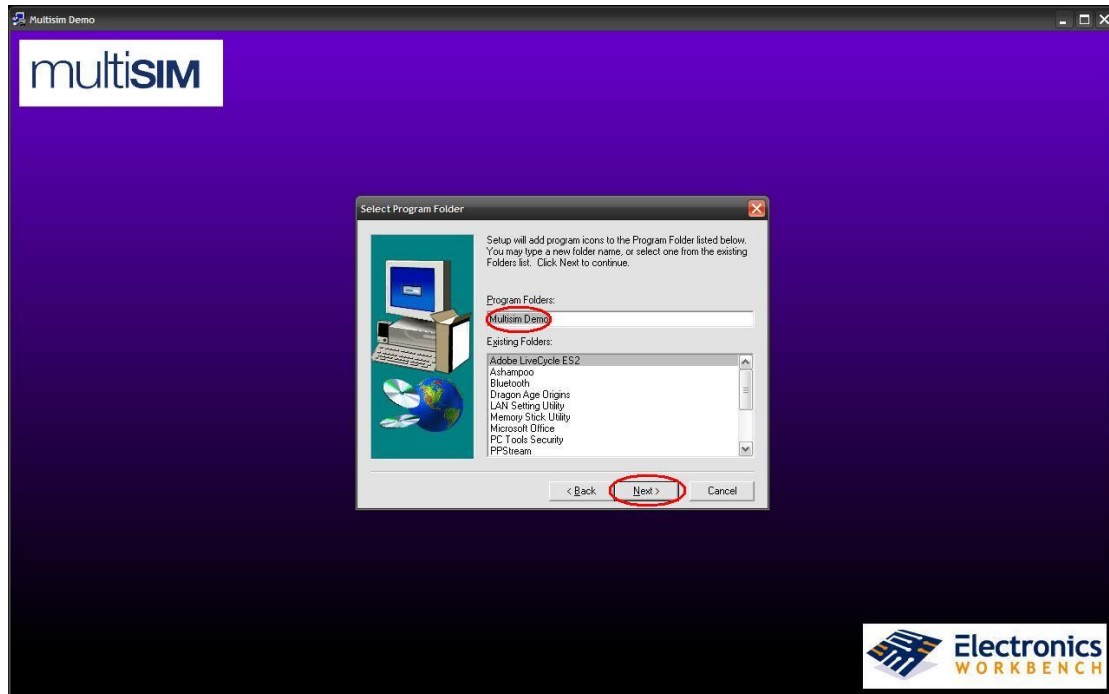
Step 4:

進入選擇安裝路徑，點選瀏覽安裝路徑，"Browse..."，選擇欲安裝的位置(由於安裝目錄內含有範例檔案，請記住安裝路徑，以變之後操作使用範例)，點選下一步，"Next"。



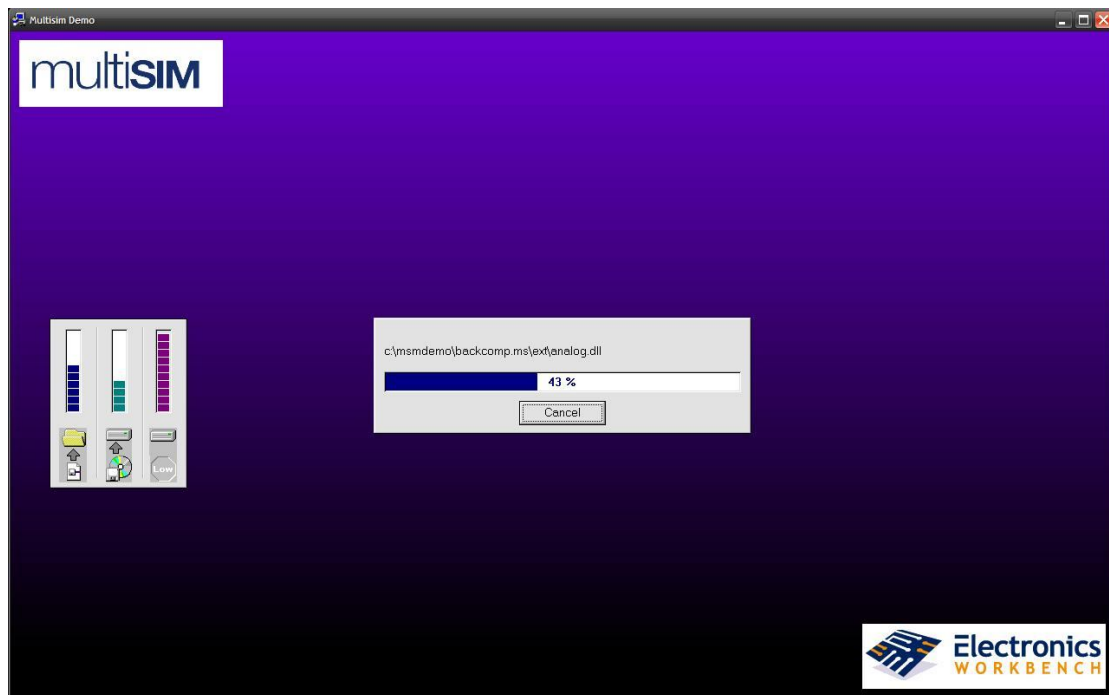
Step 5:

修改開始選單中的資料夾名稱，"Multisim Demo" (如有修改資料夾名稱，會影響之後執行 Multisim Demo 的位置)，點選下一步，"Next"。

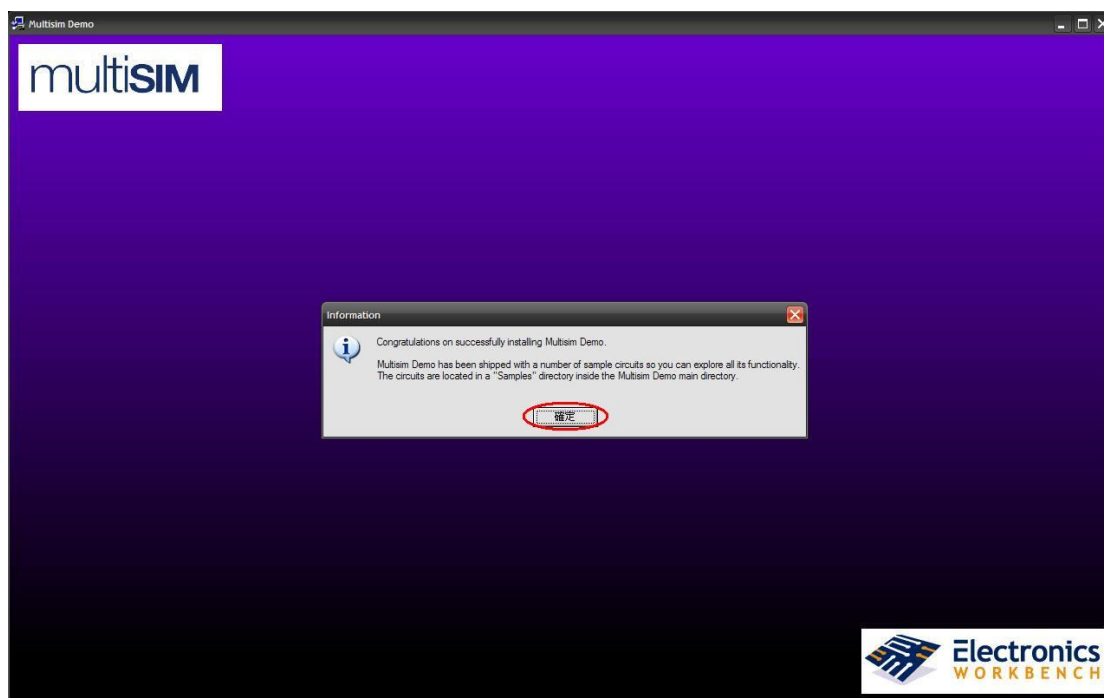


Step 6:

輸入相關的安裝設定之後，開始 Multisim Demo 安裝過程，如下圖，為正在安裝中。

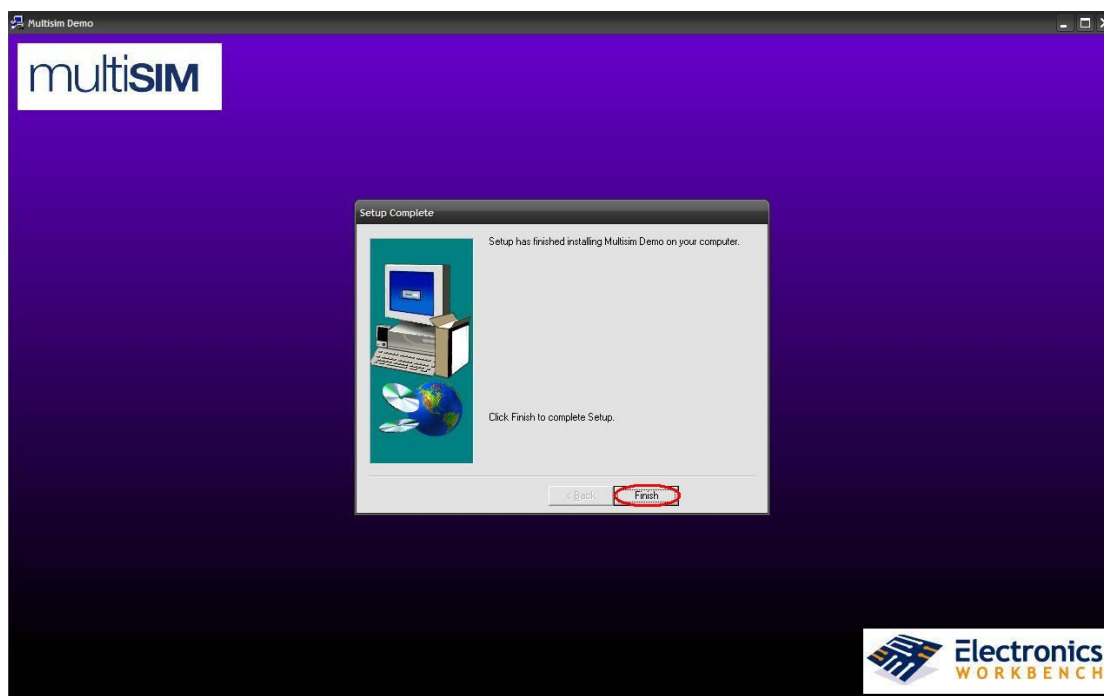


當安裝完成後，跳出提示視窗，顯示安裝成功，點選確定，即可關閉提示視窗。



Step 7:

完成安裝程序，點選完成，“Finish”，即可離開安裝程序。



Step 8:

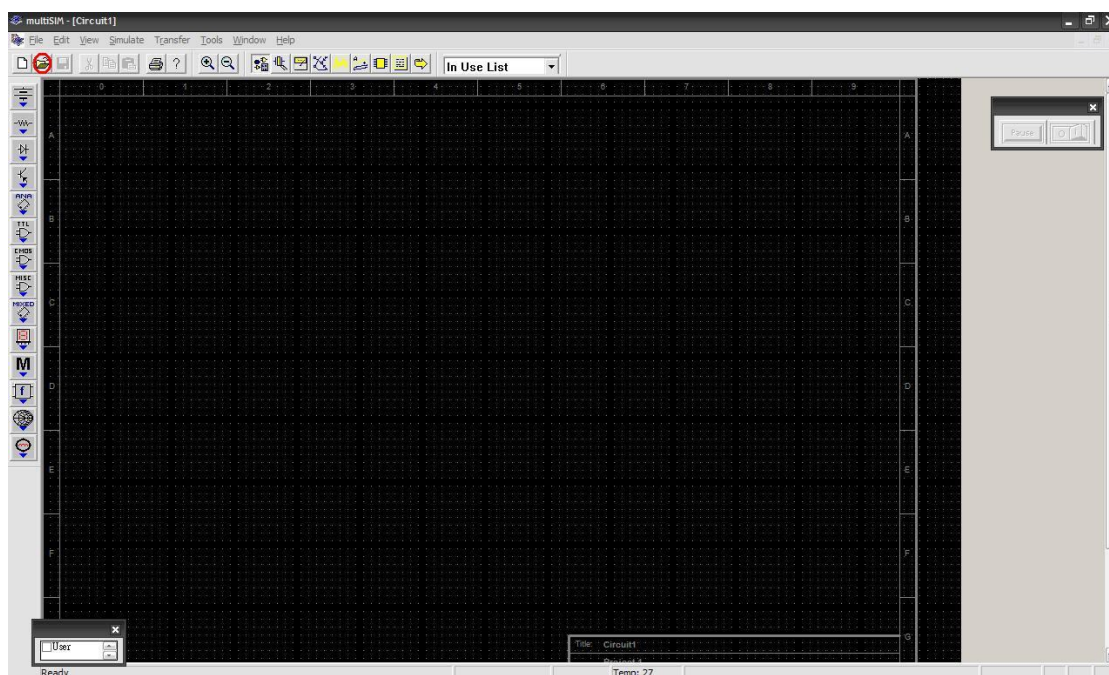
開啟 Multisim Demo 程式，進入開始選單，在所有程式中，找到 Step5 所設定的資料夾名稱，"Multisim Demo"，進入資料夾內，點選 Multisim Demo 程式。



執行 Multisim Demo 程式，出現 Welcome 視窗，記錄使用版本、序號等資訊。



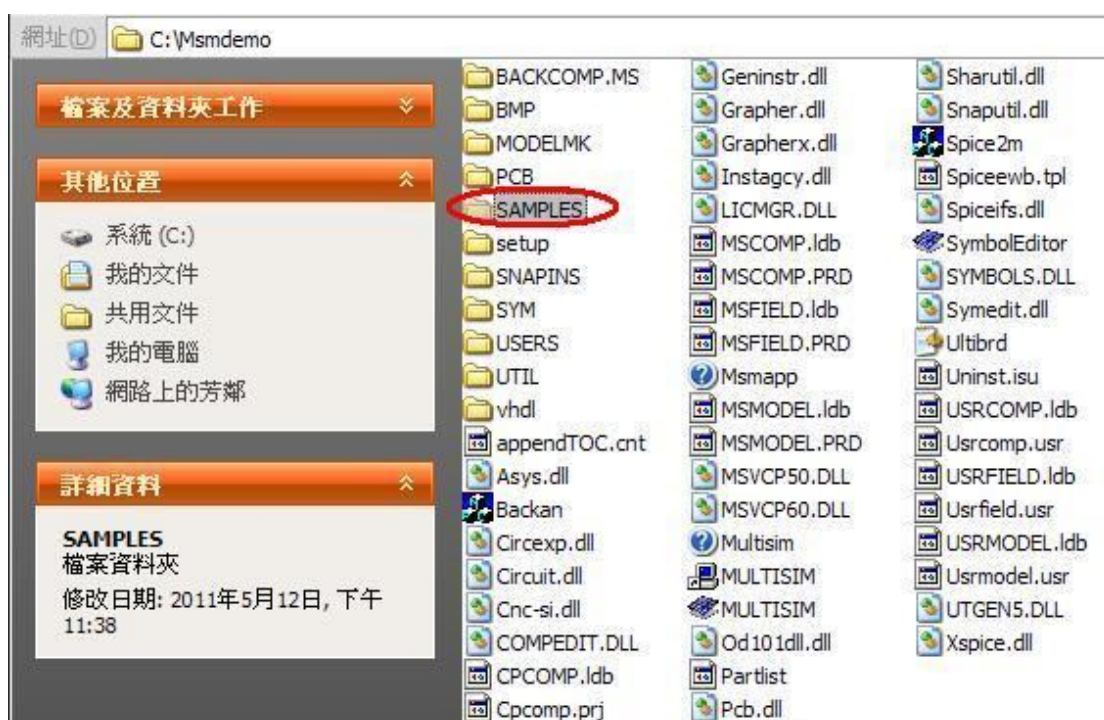
進入 Multisim Demo 程式，基本操作介面如下圖所示，紅色圓圈處，為開啟檔案。



Multisim Demo 版本提供一些範例檔案，可以在安裝路徑下找到，如下圖，“C:\Msmdemo”，為 Step 4 中預設之安裝位置，進入 Msmdemo 資料夾中。



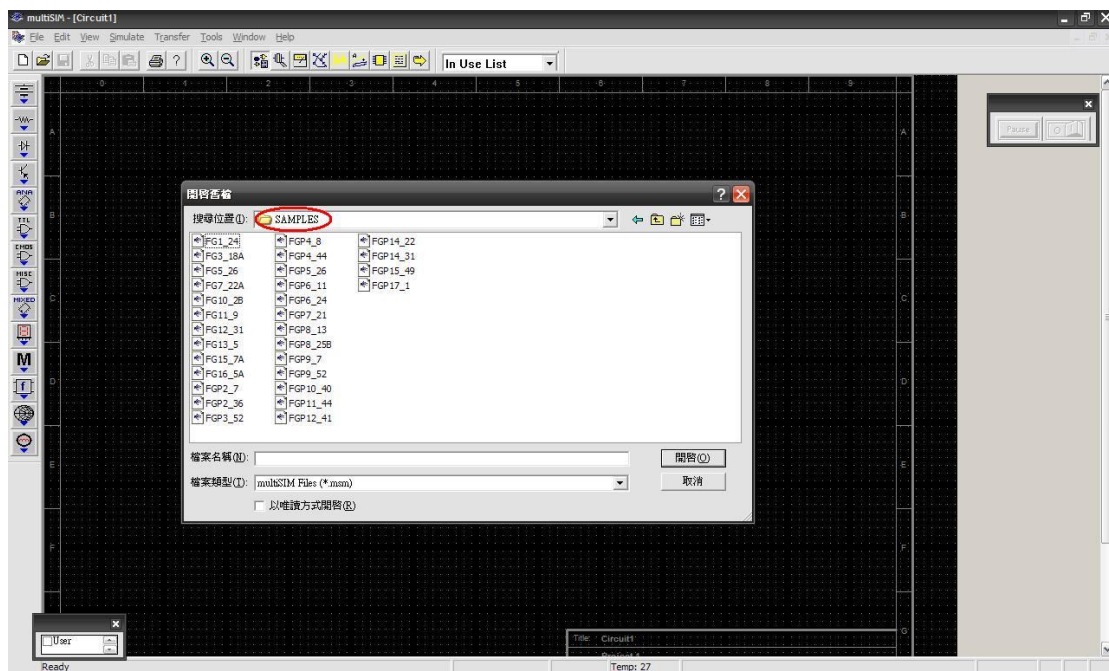
進入 Msmdemo 資料夾後，可以找到 SAMPLES 資料夾，如下圖。



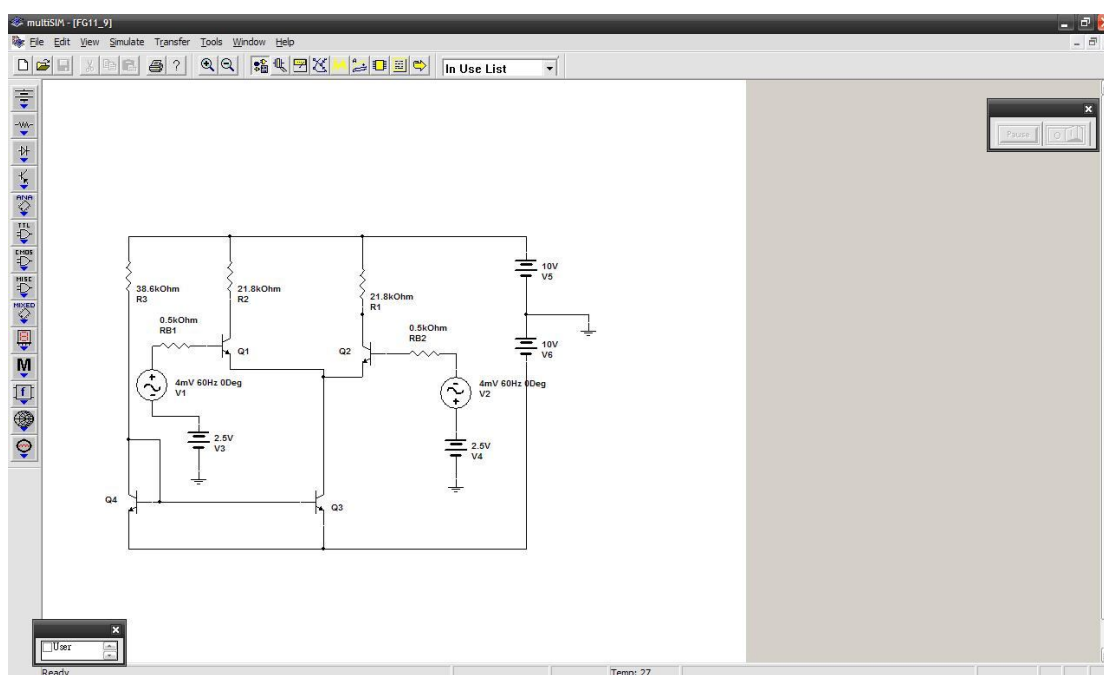
SAMPLES 資料夾內存放著 30 個範例檔案，為僅供 Demo 版本使用的範例檔，除了這 30 個範例檔案，無法使用 Demo 版本開啟其他的範例檔案。



透過 Step 8 開啟檔案，並找到範例檔案存放的路徑，開啟 FGX_XXX 範例檔案。



開啟 FG11_9 範例檔案，顯示電路圖，如下圖所示。



Appendix

以下網址為國家儀器官方網站上，一個簡單的操作教學影片

<http://www.ni.com/swf/demos/us/multisim/10/1/default.htm>